



סימוכין: 2011-0001-1233

עדכון 1 להסכם מס' 98/2010 – שביל אופניים ראש פינה - חצור  
שנערך ונחתם בירושלים בתאריך \_\_\_\_\_

מצד אחד

בין: החברה הממשלתית לתיירות  
(להלן – צד א')

מצד שני

בין: מוע"מ ראש פינה  
(להלן – צד ב')

הואיל: ובחודש ינואר 2011 נחתם בין הצדדים הסכם מס' 98/2010 בנושא הפרוייקט המשותף שביל אופניים ראש פינה - חצור  
והואיל: וברצון הצדדים לשנות ולהוסיף על ההוראות בהסכם:

לפיכך, הוצהר והוסכם בין הצדדים כדלקמן:

1. המבוא להסכם זה מהווה חלק בלתי נפרד ממנו.
2. סעיף 5 להסכם ישונה ויכתב כי עלות הביצוע של הפרוייקט היא 1,300,000 ₪.
3. סעיף 1 לנספח ב' ישונה כמפורט: העלות המוערכת של הפרוייקט 1,300,000 ₪.
4. סעיף 2 לנספח ב' ישונה כמפורט: חלקי הצדדים בעלות הפרוייקט – צד א' 1,300,000 ₪.
5. כל שאר סעיפי ההסכם ונספחיו יעמדו בתוקפם.

מוע"מ ראש פינה  
צד ב'

\_\_\_\_\_  
צד א'

<http://www.igtc.co.il>



סימוכין: 2011-0001-15  
הסכם לביצוע משותף השותף מבצע(חמיית)

הסכם מס' 98/2010

שנערך ונחתם בירושלים ביום \_\_\_\_\_ לחודש \_\_\_\_\_ שנת \_\_\_\_\_

בין

החברה הממשלתית לתיירות  
(להלן – צד א')

מצד אחד

לבין

מוע"מ ראש פינה  
(להלן – צד ב')

מצד שני

הואיל וצד א' הינה הזרוע של משרד התיירות לתכנון וביצוע עבודות פיתוח ותשתיות תיירותיות ברחבי ישראל;

והואיל וברצון הצדדים לבצע פרויקט משותף של פיתוח תשתית תיירותית, כמפורט בהסכם זה להלן;

והואיל והצדדים הגיעו להסכמה ביניהם בדבר הביצוע ומימונו;

**אשר על כן הותנה והוסכם בין הצדדים כדלקמן:**

1. המבוא להסכם זה ונספחיו מהווים חלק בלתי נפרד ממנו.
2. הצדדים מתחייבים בזה לבצע את הפרוייקט המשותף שביל אופניים ראש פינה- חצור הגלילית (להלן – הפרוייקט), שפרטיו כלולים בנספח א' להסכם זה.
3. ביצוע הפרוייקט יחל לאחר חתימת הסכם זה, וכל עוד לא יסכימו הצדדים אחרת, ימשך הביצוע ברציפות עד תומו.
4. תכנון ביצוע הפרוייקט בפועל ייעשה על ידי ובאחריות צד ב' (להלן – הצד המבצע) בהתאם ובכפוף לאמור להלן:
  - א. התכנון ייעשה על ידי בעלי מקצוע בעלי כישורים ומיומנות מתאימים, המורשים על פי כל דין לבצע את הפרוייקט, במסגרת עלות תכנון וביצוע הפרוייקט המפורטת בסעיף 5 להלן.
  - ב. הביצוע ייעשה באמצעות קבלנים ו/או קבלני משנה ו/או בעלי מקצוע בעלי כישורים ומיומנות מתאימים והולמים, המורשים על פי כל דין לבצע את הפרוייקט, במסגרת עלות ביצוע הפרוייקט המפורטת בסעיף 5 להלן.
  - ג. בחירת הקבלנים ו/או קבלי המשנה ו/או בעלי המקצוע האחרים תיעשה בהתאם ועל פי כל דין ובהתאם לנהלי צד ב'.
  - ד. הפיקוח על ביצוע הפרוייקט יבוצע בידי מפקח בעל כישורים מתאימים שימונה בהסכמת כל הצדדים.

<http://www.igtc.co.il>



נספח ב'

להסכם שנערך ונחתם בירושלים ביום \_\_\_\_\_ לחודש \_\_\_\_\_ שנת \_\_\_\_\_

בין

החברה הממשלתית לתיירות  
(להלן – צד א')

מצד אחד

לבין

מוע"מ ראש פינה  
(להלן – צד ב')

מצד שני

1. העלות המוערכת של הפרוייקט: 500,000 ש"ח

2. חלקי הצדדים בעלות הפרוייקט:

צד א' : 500,000 ₪

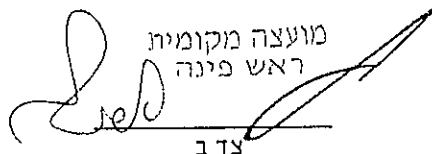
3. תנאי התשלום:


צד ב' יעביר לצד א' חשבונות ביצוע מסודרים מאושרים ע"י הפיקוח של צד ב'. צד א' יעביר את חלקו בפרוייקט. התשלום האחרון יתבצע לאחר סיום העבודה וביקור עבודה בשטח של נציג צד א'.

4. תנאים מיוחדים:

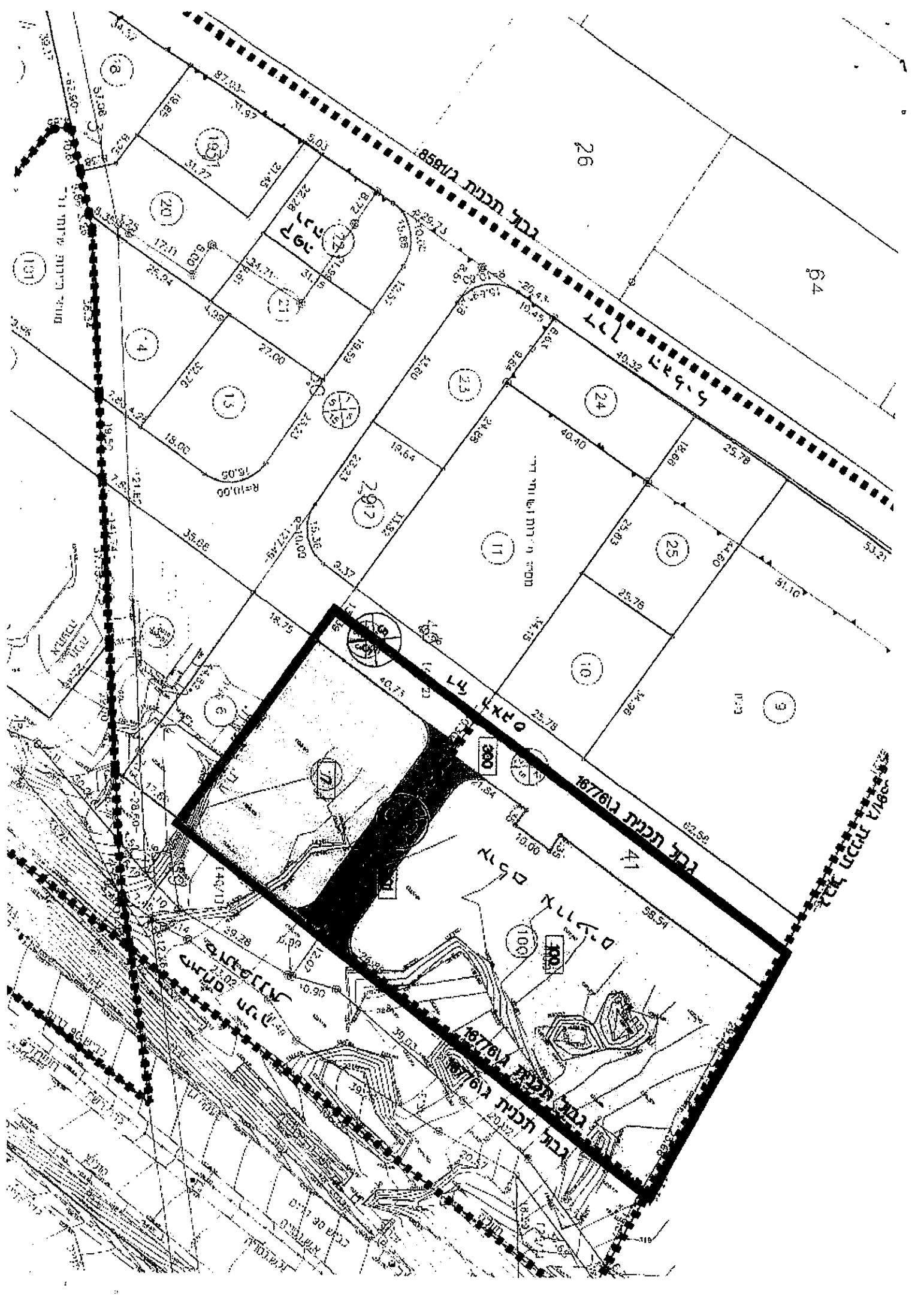
א. למרות האמור בהסכם, מוצהר בזה כי חובת צד א' להעביר את חלקו במימון העבודות על פי הסכם זה מותנית, בתנאי מוקדם, בכך שצד א' יקבל בפועל המימון לתכנית העבודה השנתית שלו.

ב. התחייבות החמ"ת מוגבלת ומותנית בכך שהחמ"ת לא תצטרך לשלם סכום כלשהו לאחר ומעבר ליום 31.12.2011. דרישה לתשלום סכום אחרי מועד זה לא תחייב את החמ"ת.

מועצה מקומית  
ראש פינה  
  
צד ב'



<http://www.igtco.co.il>



בנין תכנית 16761/א

26

64

בנין תכנית 16761/ב

מסדה תחתית לאותו חדר

בנין תכנית 16761/ג

41

בנין תכנית 16761/ד

בנין תכנית 16761/ה

רחוב מלך המלכים  
רחוב הרצל  
רחוב בן צור  
רחוב רוקח

רחוב הרצל  
רחוב בן צור



י"ט תמוז, תשע"א  
 21 יולי, 2011

סיכום ישיבת עבודה משרד החקלאות – ראש פינה מתאריך 12.7.2011

משתתפים:

אביהוד רסקי, ציון אילוז, רוני אורן – מועצה מקומית ראש פינה  
 עמיר אנטלר, אריה צווייג, חיים גורלניק, דני קידר – משרד החקלאות

מטרת הישיבה?

הסדרת נהלי עבודה לפרויקטים מתוקצבים על ידי משרד החקלאות.

1. תיירות חקלאית – בעקבות הישיבה במשרד החקלאות בהשתתפות רוני פרום – חקלאות, ותמר כפיר – מינהל התכנון – נעצר המשך התכנון. דני קידר מציע לבדוק האפשרויות הקיימות להמשך התכנון. תיקבע ישיבה משותפת בין ציון דני ואבישי טאוב המתכנן על מנת לבדוק האפשרויות לקידום התכנון.

2. תכנית אב לתיירות – אביהוד מבקש לגבש הכנת תכנית כוללת לפתוח התיירות הכפרית בגליל עליון מזרחי ורמת הגולן. עמיר אנטלר ציין שמשרד החקלאות יבדוק האפשרות להיות גוף מוביל יחד עם גורמים נוספים והרשויות המקומיות על מנת לקדם התהליך.

3. טיילת ראש פינה חצור – משרד החקלאות אישר הקצאת 250 אלש"ח (40%) מביצוע של 625 אלש"ח. קטע מהטיילת על פי תאום מוקדם עם מהנדס משרד החקלאות – ולרי. בכל מקרה לפני היציאה למכרז יש לתאם העבודות עם ולרי – באחריות ציון.

4. כנס יין – תקציב 2010 – על מנת לקבל את התקציב בגין ביצוע הכנס יש להגיש החשבון על גבי הטופס המתאים. חיים יעביר לרותי הטפסים המתאימים לטיפול של רותי.

5. שתוף פעולה ראש פינה סן קשיאנו ול די פסה איטליה – מוע"מ ר"פ נמצאת במגעים עם העיירה בטוסקנה ליצירת שתופי פעולה בנושא תיירות חקלאית ונושאים נוספים. עמיר ביקש לקבל מידע על הנושא. רוני תעביר לעמיר את הפרטים הרלבנטיים (אתר אינטרנט).

רשמה: רוני אורן

העתק: נוכחיסאבי

תאריך \_\_\_\_\_

ממוען ל: \_\_\_\_\_

113

רשות

ולרי אנטלר  
 יו"ר מוע"מ ראש פינה



אתר לאומי "מושבת הראשונים"



מועצה מקומית ראש פנה 12000 טל. 04-6808600 פקס. 04-6808613

כתובת האתר: www.rosh-pinna.muni.il

E.mail: rosh\_pina@iula.org.il

י"א תשע"א  
10 אוגוסט 2011

**להורים שלום.**

לאחרונה, מאז החל גל המחאה השוטף את הארץ ומבטא קושי ממשי של מרבית הציבור להתקיים בכבוד, בחנה מועצת ראש פנה מחדש חלק מסעיפי התקציב - במטרה לנסות ולמצוא דרך להקל עליכם בכל הקשור לתשלומים, שבסמכותה של המועצה לקבוע את שיעורם.

יודגש, כי אחריותנו נתונה לשמירתה מכל משמר של הקופה הציבורית אותה הפקדתם בידינו, ולכן כל הקלה או הנחה חייבת להיות מגובה בחלופה הולמת ובשינוי סדרי עדיפויות.

על רקע המצב הכלכלי והחברתי, ובעקבות פניות שנתקבלו אצלנו לאחרונה, החלטתי להקטין את התשלום השנתי שהנכם נדרשים לשלם עבור ילדיכם שבגני הילדים ובצהרונים. התשלום יעודכן, לפיכך, בימים אלו מ – 12,615 ₪ ל – 11,550 ₪ לשנה עבור גן טרום חובה עם צהרון, ומ – 6,810 ₪ ל – 6,195 ₪ לשנה עבור גן חובה עם צהרון, עבור כל ילד, (מדובר, למעשה, בביטול התוספת שהיתה אמורה לחול השנה, ואשר אודותיה כבר נשלחו אליכם הודעות, והחזרת שיעור התשלום לזה שהיה אשתקד). אני תקווה כי הקטנת התשלומים תקל ולו במעט על נטל התשלומים להם הנכם נדרשים, והמועצה תפעל לצמצום הוצאותיה בסעיפים אחרים בתקציב.

**שלכם ולשרותכם**

**אביהוד רסקי**

**ראש המועצה**



אתר לאומי "מושבת הראשונים"

י-אב-תשע"א  
10 אוגוסט, 2011

**באמצעות פס: 02-5824111**

לכבוד  
מר בני דרייפוס  
עוזר שר הבינוי והשיכון  
ירושלים.

א.ג.

**הנדון: ייעוד 10 מגרשי בנייה בשטח של 2.5 דונם  
בשכונה הדרומית ר"פ לבניה עבור זוגות צעירים בני ראש פנה**

בהמשך למכתבי לשר השיכון מר אריאל אטיאס מיום 2.8.11 ולשיחתנו הטלפונית מיום 8.8.11 להלן פירוט פניתי בנושא:

בשכונה הדרומית בר"פ (תב"ע מס' ג/9399) קיימים 10 מגרשים בבעלות מנהל מקרקעי ישראל בשטח של 5 יח"ד בכל מגרש. מגרשים אלו עדיין לא שווקו ע"י ממ"י.

אני מציע לפעול מיידית להגדלת הצפיפות במגרשים אלו (ללא תוספת אחוזי בניה) כך שבכל מגרש יבנו 10 יח"ד בשטח של כ- 90 מ"ר כל יחידת מגורים עבור זוגות צעירים בני המושבה ר"פ.

בשכונה זו נעשו כבר ע"י ממ"י עבודות פיתוח נרחבות. בוצעו עבודות עפר, נסללו כבישים ובוצעו תשתיות מים, ביוב וניקוז. בניה של 100 יח"ד לזוגות צעירים בשכונה זו הינה פעולה הניתנת למימוש באופן מידי ממש ובכך להציב בפני הזוגות הצעירים המבקשים לבנות את ביתם בגליל ולהישאר להתקיים, לעבוד ולהתפתח בפריפריה דיור בר-השגה.

אנו כמועצה נכונים לבצע יחד אתכם את כל הפעולות הסטטוטוריות והאחרות הנדרשות כדי להביא רעיון זה לידי מימוש. הדבר קרוב אלינו בפינו ובלבבנו.

בכבוד רב  
  
אביהוד חסקי  
ראש המועצה המקומית

העתק: מר אריאל אטיאס – שר השיכון

ב'אב-תשע"א  
2 אוגוסט, 2011

לכבוד  
מר אריאל אטיאס  
שר השיכון

מכובדי,

הנדון: סיוע לזוגות צעירים – דירת מגורים

אני מוצא לנכון לפנות ולשתף אותך בהזדמנות ממשית ומיידית לקדם סיוע לדוור  
עבור זוגות צעירים.

אין צורך שאסביר לכבודו כי לזוג צעיר אין כמעט סיכוי להגיע לדירה משלו.

בראש פינה קיימות אדמות מינהל מקרקעי ישראל המיועדות להיות משווקות  
בקרב.

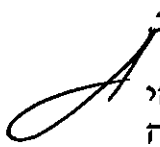
מדובר ב - 10 מגרשים בשטח של 2.5 דונם כל אחד עם תכנון לבניית 5 יחידות  
מגורים. מגרשים אלו מיועדים להימכר ליזמים במכרז (לכל המרבה במחיר),  
ולאחר בניית הבתים יימכרו בשוק החופשי.

לאור מצוקת הזוגות הצעירים, אני פונה לכבוד השר בבקשה לסייע בהעברת  
מגרשים אלו ללא תמורה לידי המועצה המקומית, ולסייע בעלויות הפיתוח  
המושטות עליהם.

המועצה תבנה דירות מגורים ותמכור אותן במחיר הקרן (ללא כל רווח) ובכך  
תתאפשר לזוגות הצעירים רכישת דירות במחיר מוזל.

אין לי ספק כי פתרון זה, בראש פינה, כמו גם במקומות נוספים, יהווה מענה ומשב  
רוח גבית חשוב וענייני, ולו חלקי, לצרכיהם של הצעירים שלנו, אשר רוצים לחיות  
בכבוד ולהגיע לנחלה משלהם.

בכבוד רב

  
אביהוד רסקי  
ראש מועצת ראש פינה

העתק:

מר בנימין נתניהו - ראש הממשלה





י"א אב תשע"א  
11 אוגוסט 2011

לכבוד  
מר גדעון סער  
שר החינוך  
כנסת ישראל

מכובדי,

מצוקת הדיור ויוקר המחיה, הביאו את גל המחאה השוטף את הארץ ומבטא קושי ממשי של מרבית הציבור להתקיים בכבוד.

תושבי ראש פנה אינם שונים מתושבי הישובים בגליל, הסובבים אותנו, מדרום, מערב, מזרח וצפון. אנו משרתים בצבא ועושים כל הנדרש מאיתנו לטובת המולדת. אולם כשהנושא מגיע לסיוע המשרדים השונים, אנו מופלים לרעה לעומת שכנינו, ונאלצים לשלם מכיסנו סכומי כסף ניכרים, אשר אינם משולמים על ידי יתר תושבי האיזור, בגין עלויות במערכת החינוך.

להלן, מספר נושאים שמועצת ראש פנה ותושביה מקיימים, בכדי לעמוד בסטנדרטים ותנאי החינוך של ישובי האיזור, אך השתתפות משרד החינוך בגינם עבור ראש פנה או שאינה קיימת כלל, או שמתבטאת בסכומים נמוכים.

#### 1. יוח"א (יום לימודים ארוך)

ראש פנה מקיימת מסגרת של יום לימודים ארוך לילדים בגילאי גנון – כיתה ג', ובהיעדר סיוע של משרד החינוך נאלצים המועצה וההורים לכסות מכיסם עלויות גבוהות בגין פעילות זו. אין ביכולתנו לקיים מסגרת כזו לכתות ד' – ו', מחוסר תקציב, וכך ילדינו מגיעים לחטיבת הביניים עם חסר של שעות לימוד לעומת כל תלמידי האיזור.

#### ההשלכות:

על פי דיווח של בתי הספר העל יסודיים השונים, חסך שעות הלימוד מתבטא לרעה ברמת המוכנות של תלמידי ראש פנה עם הגעתם לכתה ז'.

#### דרישת מועצה מקומית ראש פנה:

הנחלת יום לימודים ארוך הן בגני הילדים והן בבית הספר היסודי, תוך השוואת תנאי החינוך והסיוע הכספי ממשרד החינוך, הניתנים לכלל הרשויות באצבע הגליל.

#### 2. הכרת ילדי גיל חובה מגיל 3

בישובים הסובבים אותנו מכירה המדינה בגיל חובה כבר מגיל 3. כתוצאה מכך, הן ההורים משלמים פחות, והן הרשויות מקבלות תקני גננות לכל גני הילדים.





בראש פנה 4 גני ילדים, אחד ממ"ד תלת גילאי, אחד ממלכתי גיל 3, ושניים ממלכתיים לגילאי 4-5. בשל העובדה שבראש פנה מוחל גיל חובה מגיל 5 בלבד, ומכיוון שבכל הגנים גם יחד יש רק 30 ילדי חובה, מתוך 106 תלמידים, אנו מקבלים פחות מתקן גננת אחד. כל היתר נופל על המועצה ועל ההורים.

דרישת מועצה מקומית ראש פנה:  
הכרה בגיל חובה כבר מגיל 3 בכל גני הילדים בראש פנה.

### 3. השתתפות המדינה בהסעות תלמידים

רקע:

עקב קיטון בכמות התלמידים הלומדים בחצור הגלילית, אושר במשרד החינוך שינוי איזור הרישום. תלמידי החינוך הממלכתי דתי עברו מחצור הגלילית לצפת. תלמידי העל יסודי בחינוך הממלכתי עברו מחצור הגלילית לבית ספר הר וגיא אשר בקיבוץ דפנה.

השלכות:

לפני שינוי איזור הרישום תוקצבה ראש פנה פר קפיטה בערך של 50% ממחיר של 7.38 ₪, דהיינו 3.69 ₪ לילד ליום. התחשיב היה מבוסס על נסיעה של כשמונה קילומטר מראש פנה לבתי הספר בחצור הגלילית.

משמעות השינוי באיזור הרישום:

תלמידי בתי הספר הממלכתיים – דתיים נוסעים 15 ק"מ לכיוון לעומת 8 ק"מ בעבר.

תלמידי בתי הספר העל יסודיים ממלכתיים נוסעים 40 ק"מ לכיוון לעומת 8 ק"מ בעבר.

נתונים:

העלות לתשע"ב לתלמידי חטי"ב – חטי"ע בבית ספר הר וגיא היא 1,619 ₪ ליום. התקבולים ממשרד החינוך לפי התחשיב פר קפיטה הקיים הם 413 ₪ ליום. דהיינו, השתתפות המשרד היא 26% בלבד.

העלות לתשע"ב לתלמידי הממלכתי דתי היא 673 ₪ ליום. התקבולים ממשרד החינוך לפי התחשיב פר קפיטה הקיים הם 140 ₪ ליום. דהיינו, השתתפות המשרד היא 21% בלבד.

דרישת מועצה מקומית ראש פנה:

להתאים את תקצוב הנסיעה פר קפיטה למחיר ריאלי, אשר ישקף את הגדלת המרחק.

### 4. הגדלת תקן השירות הפסיכולוגי המקומי

רקע:

במועצה המקומית ראש פנה מופעלת תחנת שפ"ח יחידה בהיקף של 40% משרה. המועצה השלימה ביוזמתה 10% נוספים.

הצרכים הם מרובים, ועל פי הנתונים המובאים בהמשך, נראה כי אחוז המקרים הדורשים התערבות הם גבוהים מאד ביחס לאוכלוסיית התלמידים. מועצה מקומית ראש פנה מודאגת מכך, שבהיערכות הקיימת אין ביכולתה של שפ"ח





לכסות את כל השירותים הנדרשים. בראש פנה קיים שיעור של 12% משפחות חד הוריות, רובן משפחות רווחה. ילדי משפחות אלו נזקקים פעמים רבות לסיוע שפ"ח. כמו כן, קיימות שתי כתות ח"מ עיצוב התנהגות, המשולבות בבית הספר ונותנות מענה כלל איזורי. בכתות אלו 17 תלמידים.

נתונים מספריים:

סה"כ תלמידי גנים – א' חינוך רגיל: 141  
סה"כ תלמידי ב' – י"ב חינוך רגיל: 363  
תלמידי א' – י"ד חינוך מיוחד: 17 מחולקים לשתי כתות עיצוב התנהגות המשולבות בבית הספר היסודי במושבה.

ילדים בעלי צרכים מיוחדים בבית הספר:

שילוב – 32 (14%), בעוד שהגדרת משרד החינוך עומדת על 4.5% (4 ילדים עם סייעות צמודות (קשיים נפשיים ורפואיים)  
17 תלמידי ח"מ בכתות עיצוב ההתנהגות המשרתות את כל האיזור.  
כמו כן מתקיימות מסגרות סיוע לילדים עם צרכים פסיכו סוציאליים: פותחים עתיד – 32 (14%), מועדונית רווחה – 16 (7%). קיימת חפיפה של כ- 30% בין מעגלי הסיוע.

מסגרות שמקבלות שירות ישיר וסדיר לפי המתווה של שפ"ח:

מסגרות הגיל הרך – הגנים (גילאי 3-6) אחת לשבועיים – שלושה בית הספר היסודי – יום בשבוע לפחות.  
כמו כן נדרשת עבודה מול גורמים נוספים כגון: מנהל מחלקת החינוך, קב"סית, שירותי הרווחה (ועדות לתכנון וטיפול), מקרי חירום, היערכות מל"ח וועדת החינוך היישובית.

דרישת מועצה מקומית ראש פנה:  
הגדלת תקן השפ"ח עבור הרשות.

אני פונה בזאת לכבוד השר, לקבל החלטה שראש פנה אינה אי בודד במרחב הגליל, לסייע לתושבינו בנושאים הנ"ל, ובכך להקל במעט על מצוקתם הכלכלית.

בברכה,  
  
אביהוד רסקי  
ראש המועצה המקומית

העתקים

ד"ר אורנה שמחון – מנהלת מחוז צפון, משרד החינוך  
מר קרלוס גולדברג – מנהל מחלקת החינוך, מועצה מקומית ראש פנה

